



**CHAUX & CEMENTS  
DE ST HILAIRE**

Demande d'autorisation "Installations Classées"  
Exploitation d'une carrière de roches dures (renouvellement et extension)

**Commune de TREPT (38)**

## RESUME NON TECHNIQUE

CHAUX & CEMENTS DE SAINT HILAIRE  
2745 route du Bugey  
Flosailles  
38300 SAINT-SAVIN

Juin 2017

## SOMMAIRE DU RESUME NON TECHNIQUE

<b>0 – PRESENTATION DU DEMANDEUR ET DU PROJET .....</b>	<b>1</b>
0.1 Présentation du demandeur.....	2
0.2 Présentation de la société.....	2
0.3 Présentation générale du projet.....	3
0.4 Nature et exploitabilité du gisement.....	5
0.5 Conditions d'exploitation .....	5
0.6 Traitement des matériaux .....	5
<b>1 – ANALYSE DE L'ETAT INITIAL DU SITE ET DE SON ENVIRONNEMENT.....</b>	<b>7</b>
1.1 Occupation du sol – paysage.....	8
1.2 Géologie – hydrogéologie – hydrologie .....	9
1.3 Climatologie .....	9
1.4 Milieu naturel.....	9
1.5 Environnement économique et humain .....	11
1.6 Bruit.....	12
1.7 L'air.....	12
1.8 Santé publique .....	12
<b>2 – ANALYSE DES EFFETS DIRECTS OU INDIRECTS DU PROJET SUR L'ENVIRONNEMENT .....</b>	<b>13</b>
<b>3 – RAISONS POUR LESQUELLES LE PROJET PRESENTE A ETE RETENU .....</b>	<b>18</b>
3.1 Généralités.....	19
3.2 Raisons technico-économiques générales .....	19
3.3 Choix de l'emplacement du projet.....	23
3.4 Cohérence avec les schémas directeurs.....	24
<b>4 – MESURES PREVUES POUR PREVENIR, REDUIRE, SUPPRIMER ET SI POSSIBLE COMPENSER LES CONSEQUENCES DOMMAGEABLES DU PROJET SUR L'ENVIRONNEMENT .....</b>	<b>25</b>
<b>5 – REMISE EN ETAT DU SITE .....</b>	<b>30</b>
5.1 Travaux de remise en état .....	31
5.2 Coût des travaux de remise en état.....	32
<b>6 – ANALYSE DES DANGERS DU PROJET ET MESURES PREVUES .....</b>	<b>33</b>
6.1 Données ARIA .....	34
6.2 Occurrence des accidents dans les carrières de roches massives.....	34
6.3 Gravité, probabilité et criticité des dangers induits par le projet .....	35
6.4 Dangers présentés par l'installation en cas d'accident.....	36
6.5 Mesures prises pour réduire la probabilité d'un accident et limiter ses effets .....	38
6.6 Moyens dont dispose l'établissement en cas de sinistre .....	38



0 - Présentation générale du projet

**0.1 PRESENTATION DU DEMANDEUR**

**Raison sociale** : CHAUX ET CIMENTS DE ST HILAIRE DE BRENS  
**Forme juridique** : SA à conseil d'administration  
**Capital** : 1 425 000 ,00 €  
**Siège social** : Hameau de Flosailles – 2745 Route du Bugey – 38 300  
 SAINT-SAVIN  
**Tél.** : 04 74 28 84 53  
**Fax** : 04 74 28 82 96  
**N° SIRET** : 383 308 939 00032  
**Code APE** : 0812Z  
**N° Registre du commerce** : VIENNE B 383 308 939

**➤ Signataire de la demande**

Nom - Prénom : MARQUET Pierre  
 Nationalité : Française  
 Qualité : Président Directeur Général  
 Domicile : Saint-Savin

**0.2 PRESENTATION DE LA SOCIETE**

Le Groupe SAINT HILAIRE est une entreprise familiale et indépendante créée en 1947 par Pierre Emile MARQUET.

Elle est spécialisée dans la valorisation des ressources minérales, au travers de 4 sociétés qui composent le Groupe :

- **CHAUX ET CIMENTS DE ST HILAIRE DE BRENS** : cette société est spécialisée dans l'exploitation de carrière et la fabrication de matériaux calcaires. Elle est également spécialisée dans la fabrication et le négoce de matériaux de construction ;
- **Européenne des Chaux et Liants** : la société est spécialisée dans la fabrication de chaux vives et hydratées. La société possède une usine de production de chaux à TREPT, au lieu-dit « Duin ». La chaux est produite à partir des matériaux calcaires issus de la carrière objet du présent dossier ;
- **Rhône-Alpes Amendements** : elle est spécialisée dans la commercialisation et l'épandage d'amendements basiques. Elle est équipée pour l'application dans les champs des chaux et carbonates de calcium produits par les sociétés CHAUX ET CIMENTS DE ST HILAIRE DE BRENS et Européenne des Chaux et Liants ;
- **Transport de Saint-Hilaire** : cette société est spécialisée dans le transport public de marchandises.

Le Groupe SAINT HILAIRE compte 60 salariés et réalise un chiffre d'affaires d'environ 25 millions d'euros.

Les produits fabriqués par le Groupe ont de nombreuses utilités :

- secteur industriel :
  - usines de fabrication de produits chimiques et pharmaceutiques ;
  - fabricants de produits nécessitant des charges minérales (enduits, peintures, plastiques, résines, etc.) ;
  - usines de fabrication du verre ;

PRODUITS CESH	PRODUITS NÉGOCE
- Castine. - Carbonate de chaux : granulométries G. 10 - G. 50 - G. 100. - L.H. 38. - Semoulette. - Sulfate de chaux (Monosulfate - Sulfacol).	- Chaux vive. - Chaux éteinte. - Liant d'anhydrite

- secteur de l'environnement :
  - stations de traitement d'eau potable ;
  - stations d'épuration des eaux ou des fumées ;
  - incinérateurs de déchets ;

Ces installations ont recours à certains des produits spécifiés dans le tableau ci-dessus. Ils sont utilisés pour la neutralisation des eaux acides, la désinfection et le traitement des eaux et des rejets gazeux.

- secteurs agricoles :
  - les amendements sous forme de CaO ou de CaCO<sub>3</sub> sont des substituts et/ou des compléments nutritionnels aux engrais chimiques ;
  - leur caractère naturel permet les cultures biologiques ;

En plus de fabriquer ces produits, la société CHAUX ET CEMENTS DE ST HILAIRE DE BRENS en fait le négoce comme on peut le voir dans la seconde colonne du tableau ci-avant. Elle utilise pour cela certains silos de son usine de « La Gagne ». Ainsi, elle extrait environ 350 à 400 000 tonnes de calcaires par an pour produire 250 à 270 000 tonnes environ de carbonates de calcium et 50 à 65 000 tonnes environ de chaux (obtenue par calcination d'environ 100 à 130 000 tonnes de calcaires). Elle élabore des liants hydrauliques par mélange de matériaux d'origine externe et fait le négoce d'environ 100 000 tonnes par an de carbonates de calcium et de chaux principalement.

- secteur routier :
  - entreprises routières et du bâtiment ;
  - maîtres d'œuvre assurant eux-mêmes l'achat des produits utilisés (DDAF, Conseils Généraux, etc.).

PRODUITS CCSH
<ul style="list-style-type: none"> <li>- Filler calcaire.</li> <li>- Chaux spéciale pour fabrication d'enrobés bitumineux.</li> <li>- Sulfate de calcium.</li> </ul>

Pour certains produits la zone de chalandise des produits fabriqués est de l'ordre de 200 à 300 km.

### 0.3 PRESENTATION GENERALE DU PROJET

La carrière de TREPT est exploitée par la société CHAUX ET CEMENTS DE ST HILAIRE DE BRENS depuis 1968 pour produire des carbonates de calcium et de la chaux.

Le gisement de la carrière de TREPT possède une excellente qualité pour produire des carbonates de calcium (CaCO<sub>3</sub>) et de la chaux (CaO). Il comprend une épaisse formation de calcaires oolithiques blancs à teneur en CaCO<sub>3</sub> de 98,5 %.

La société CHAUX ET CEMENTS DE ST HILAIRE DE BRENS est autorisée, par arrêté préfectoral n°2010-08887 en date du 21 octobre 2010, à exploiter une carrière de calcaire et des installations de traitement, sur le territoire de la commune de TREPT (38), aux lieux-dits « La Gagne » et « Duin ».

La société est autorisée à exploiter des installations de traitement (concassage-criblage-broyage-séchage : concasseur primaire et usine de fabrication de carbonates de calcium).

L'usine de fabrication de la chaux, située au lieu-dit « Duin », bénéficie d'une autorisation indépendante (arrêté préfectoral n°90-4804 du 9 octobre 1990) et ne fait pas partie du présent projet.

Sur le site, seule une épaisseur d'environ 30 mètres de gisement présente une bonne qualité pour la confection de la chaux (jusqu'à la cote 307 m NGF). Dans la partie supérieure et inférieure (entre les cotes NGF 349 et 322, et entre les cotes NGF 307 et 287 plancher de l'autorisation actuelle) la qualité du gisement est aléatoire et nettement moins bonne pour fabriquer de la chaux et des produits dérivés. Mais le gisement présente toutes les qualités requises pour la production de granulats.

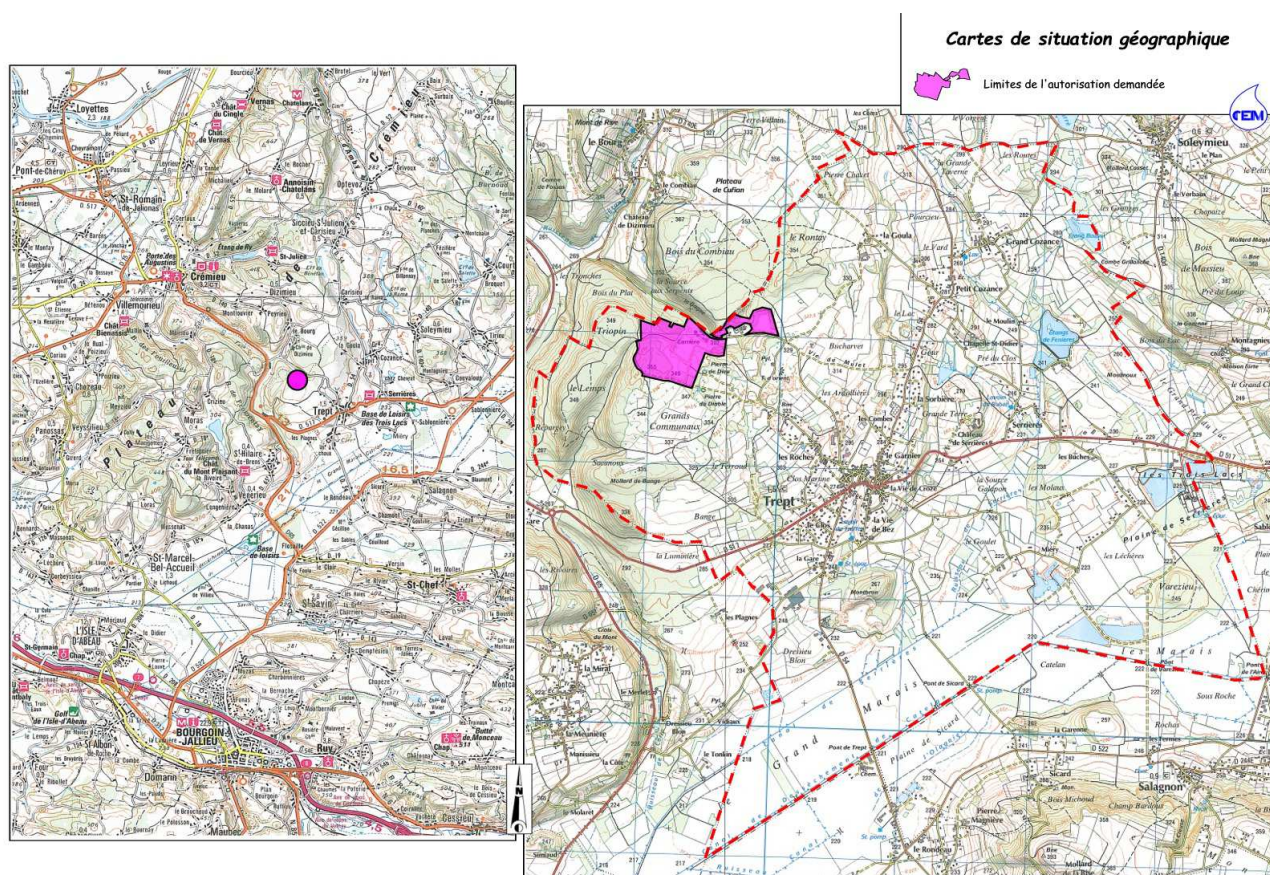
Aujourd'hui, il reste environ 5 à 7 ans de réserves sur le site pour la production de la chaux (selon la conjecture économique).

C'est pourquoi la société CHAUX ET CEMENTS DE ST HILAIRE DE BRENS souhaite étendre son site aux lieux-dits « La Gagne » et « Duin ».

L'extension du côté de « La Gagne » permettra une réserve d'environ 12 ans pour la production de la chaux (environ 15 m de gisement) et l'extension du côté de « Duin » permettra une réserve d'environ 7 ans (environ 28 m de gisement).

Les matériaux supérieurs sous-jacents continueront à être exploités pour la confection de granulats à destination du bâtiment et des travaux publics.

La société CHAUX ET CEMENTS DE ST HILAIRE DE BRENS dépose donc le présent dossier de demande de renouvellement et d'extension de son site de carrière à TREPT.



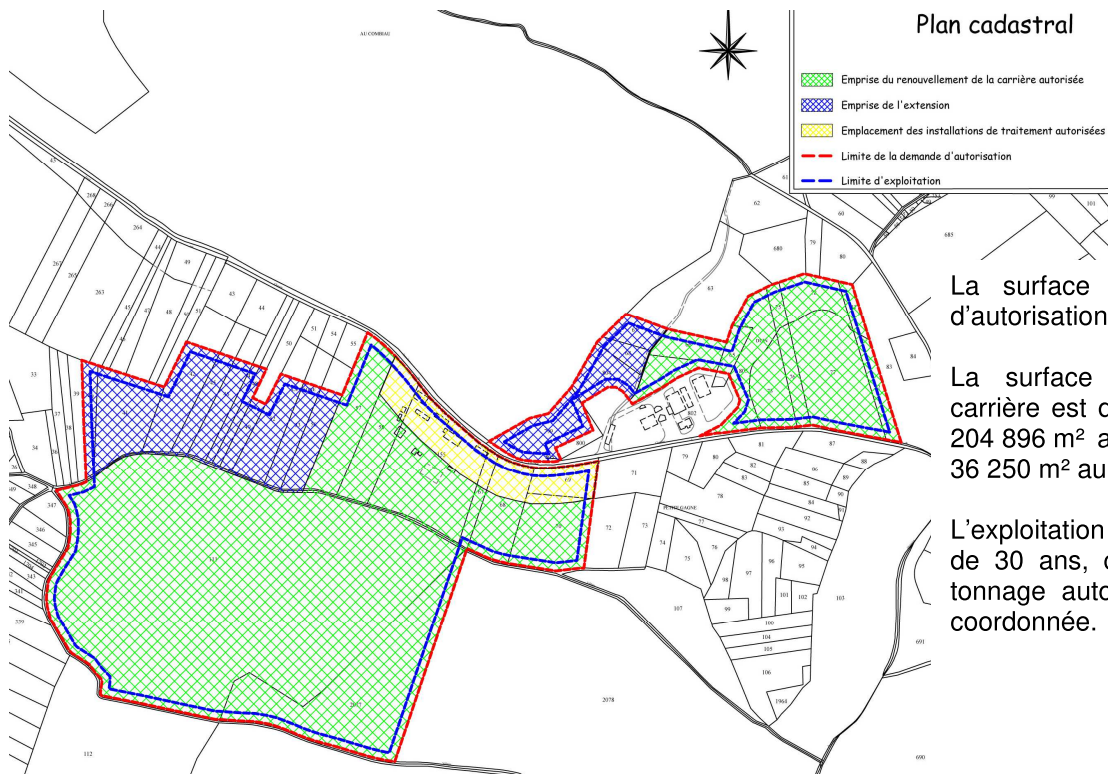
Le présent projet concerne la demande d'autorisation de renouveler et d'étendre le site de carrière de roche dure, à ciel ouvert et hors eau, de la société CHAUX et CEMENTS DE SAINT-HILAIRE-DE-BRENS.

Des installations de traitement des matériaux (concassage-criblage-broyage-séchage) sont présentes sur le site et font l'objet du renouvellement de la demande d'autorisation.

L'usine de production de chaux bénéficie d'une autorisation indépendante.

Le projet se situe dans le département de l'Isère, sur la commune de TREPT, aux lieux-dits « La Gagne » et « Duin ».



**0.4 NATURE ET EXPLOITABILITE DU GISEMENT**

La surface globale de la demande d'autorisation est de 278 661 m<sup>2</sup>.

La surface réellement exploitée en carrière est d'environ 241 146 m<sup>2</sup>, dont 204 896 m<sup>2</sup> au lieu-dit « La Gagne » et 36 250 m<sup>2</sup> au lieu-dit « Duin ».

L'exploitation est prévue pour une durée de 30 ans, comprenant l'extraction du tonnage autorisé et la remise en état coordonnée.

Nature des matériaux	: Calcaire
Superficie exploitable	: 241 146 m <sup>2</sup>
Épaisseur moyenne de la découverte et des stériles	: 0,25 m
Épaisseur moyenne exploitable	: 30 m
Épaisseur maximale exploitable	: 68 m
Volume des réserves	: 12 000 000 tonnes
Production annuelle moyenne	: 400 000 t/an
Production annuelle maximale	: 495 000 t/an
Volume des terres de découverte	: 12 500 m <sup>3</sup>
Niveau NGF minimum de l'exploitation	: 287 m NGF

**0.5 CONDITIONS D'EXPLOITATION**

L'exploitation comportera les phases suivantes :

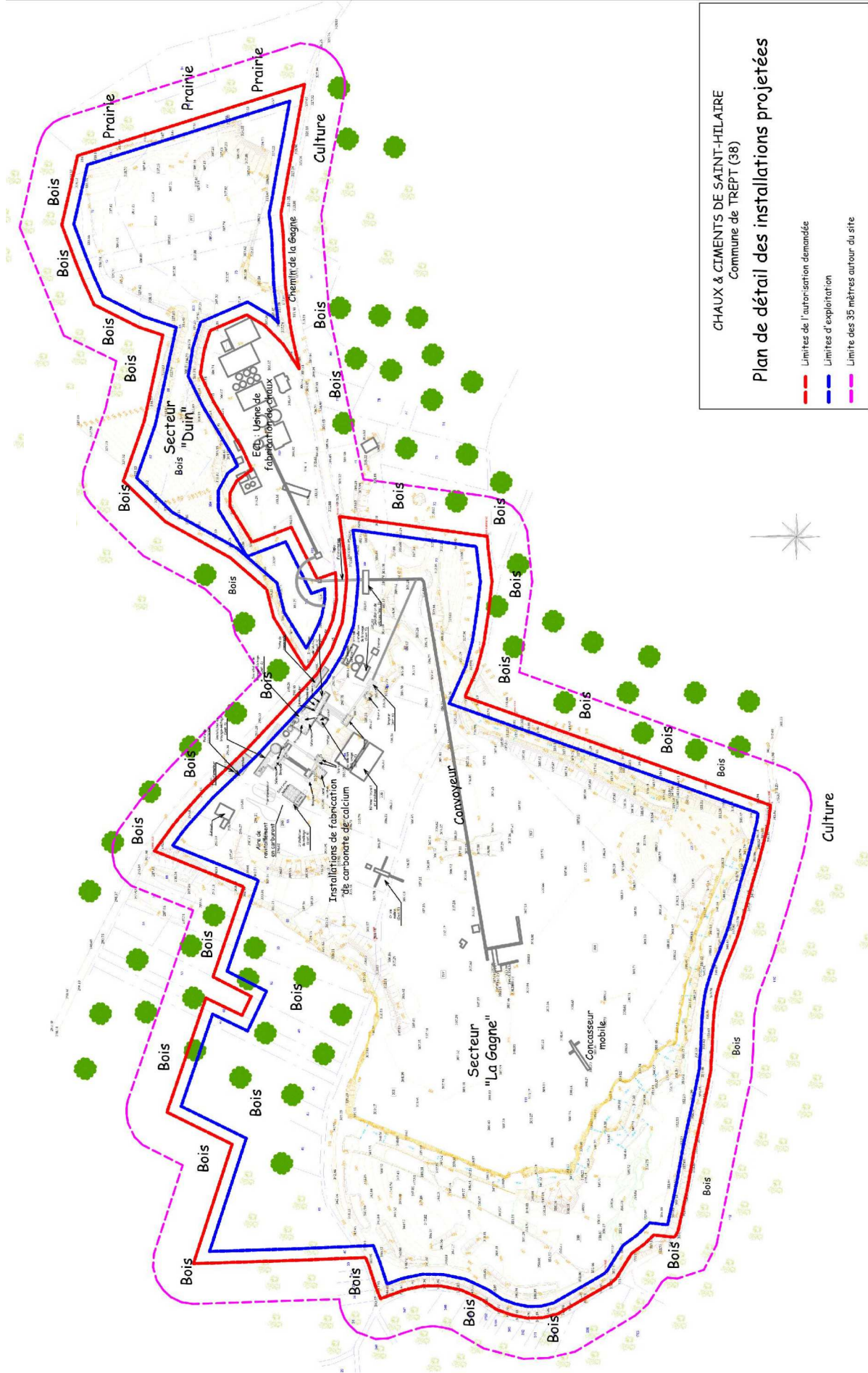
- extraction du gisement à l'aide de tirs de mine ;
- traitement dans les installations situées sur le site ;
- commercialisation ;
- remise en état.

**0.6 TRAITEMENT DES MATERIAUX**

Les matériaux issus du site seront traités dans des installations de concassage-criblage qui seront situées sur le site et se composeront de :

Nature de l'installation	: Plusieurs trémies, cribles, broyeurs, concasseurs, sécheurs, sélecteurs dynamiques et silos.
Puissance de l'installation	: 3 500 KW

On trouvera page suivante un plan de masse des installations.







1 - Analyse de l'état initial du site et de son environnement

---

### 1.1 OCCUPATION DU SOL – PAYSAGE

Le projet de renouvellement et d'extension de la carrière est situé dans le département de l'Isère, sur le territoire de la commune de TREPT, aux lieux-dits « La Gagne » et « Duin ».

L'accès au site se fait par la RD 517 puis par un tronçon de la RD 140E, puis par une voie communale (chemin de la Gagne).

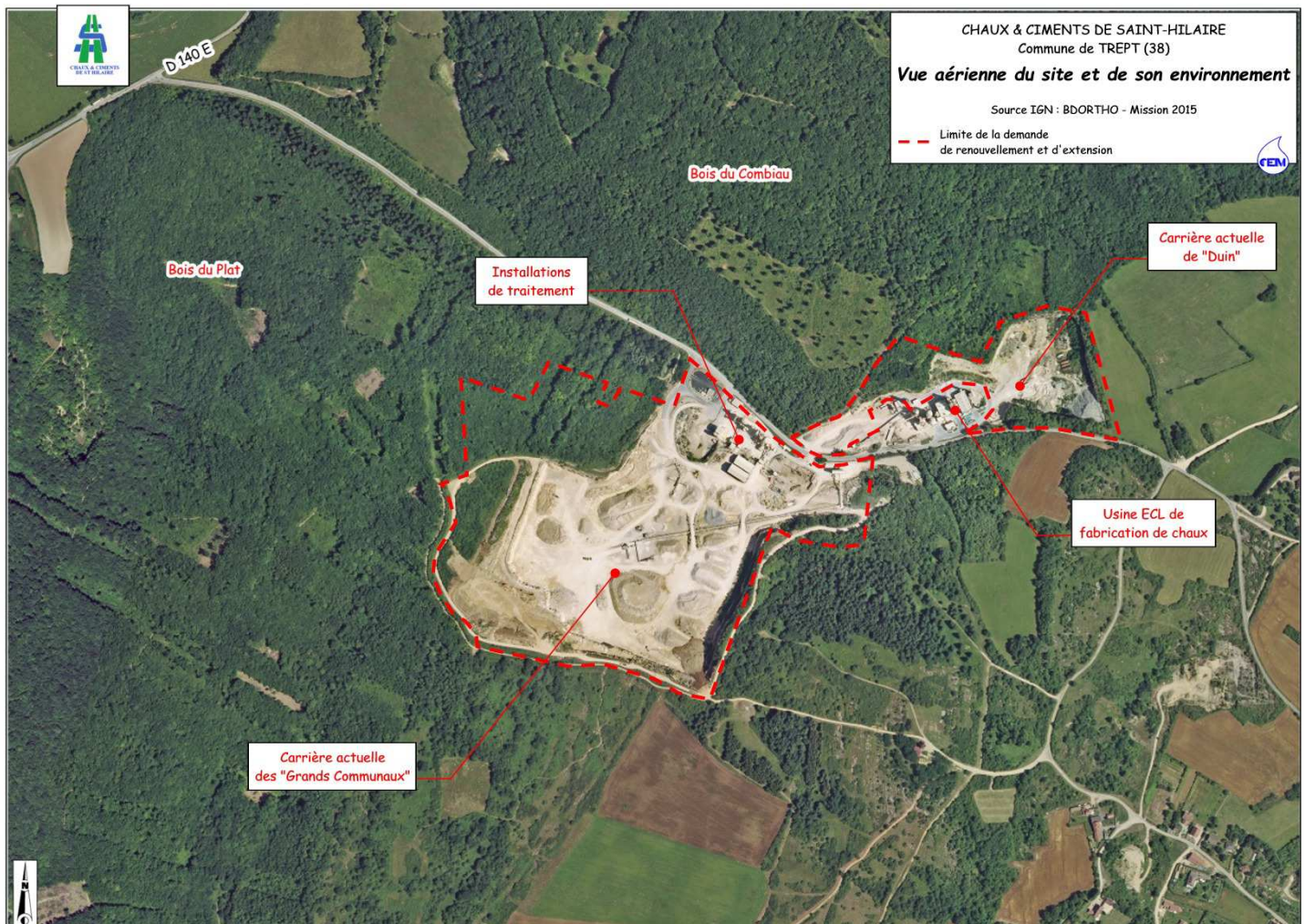
Le village de TREPT ne sera pas traversé par les camions, comme c'est le cas aujourd'hui.

Le site du projet appartient à l'unité paysagère nommée « Paysage rural-patrimonial », identifiée sous le numéro 193-I « Plateau de l'Île Crémieu ». Cette famille de paysages couvre 27 % du territoire du département de l'Isère.

Il y a peu de visions sur la carrière actuelle et sur son extension future, hormis depuis :

- le chemin de la Gagne (carrière actuelle visible) ;
- le sentier des Grands Communaux (carrière actuelle visible et la zone d'extension se devine) ;
- depuis les chemins d'accès à ces terrains boisés, lorsqu'on arrive sur ces parcelles.

Il n'y a aucune vue depuis les habitations voisines.



## 1.2 GEOLOGIE – HYDROGEOLOGIE – HYDROLOGIE

Les terrains du projet s'inscrivent dans des formations calcaires :

- calcaires oolithiques du Bajocien supérieur (j1c) : utilisés pour la production de carbonate de calcium et de chaux ;
- calcaires du Bathonien (j2) : utilisés pour la fabrication de granulats pour le BTP.

L'extension de la carrière permettra de poursuivre l'extraction de ces mêmes gisements.

Le projet exploite un massif karstique hors eau. Il se trouve au-dessus de la nappe FR-D0-105 « calcaire jurassique et moraines de l'Isle Crémieu ».

Le karst est un aquifère vulnérable.

A l'intérieur du gisement, par le réseau des failles, l'eau peut circuler et être à l'origine de zones de résurgence, de débit plus ou moins important.

Il n'y aura pas d'utilisation des eaux souterraines par le projet.

Les terrains du projet se situent en dehors de tout périmètre de protection de captage AEP.

La commune de Trept est traversée par le ruisseau de la Verne et le ruisseau puis le canal de Serrières. Le canal de dessèchement du Catelan marque la limite communale avec Salagnon. On note également la présence d'étangs en partie Est de la commune.

Les terrains du projet ne sont traversés par aucun ruisseau ou cours d'eau.

Les terrains du projet ne sont concernés par aucune zone humide.

## 1.3 CLIMATOLOGIE

On note deux saisons bien distinctes :

- l'été avec des températures moyennes comprises entre 19 et 20,5°C (entre juin et août) ;
- l'hiver, avec des températures moyennes allant de 2,6 à 3,3°C (entre décembre et février).

Les pluies sont plus importantes en automne que le reste de l'année.

Les vents dominants viennent du Nord et du Sud.

## 1.4 MILIEU NATUREL

### 1.4.1 Statuts de protection liés au projet

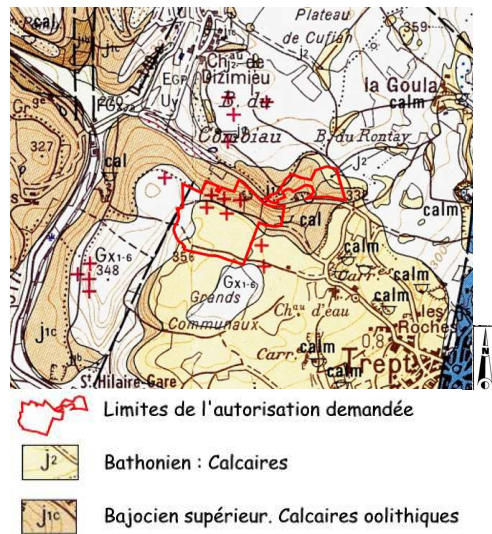
Le site Natura 2000 le plus proche est le SIC FR 8201727 « L'Isle Crémieu ».

Il est situé à environ 200-300 m du projet.

Le projet est inclus dans la ZNIEFF de type II numéro 820030262 « Isle Crémieu et Basses Terres » et la ZNIEFF de type II « Ensemble fonctionnel des vallées de la Bourbre et du Catelan » numéro 820030272.

Il jouxte la ZNIEFF de type I « Les Grands Communaux » numéro 820030345.

De nombreuses ZNIEFF de type I sont également présentes dans les quelques kilomètres à la ronde.

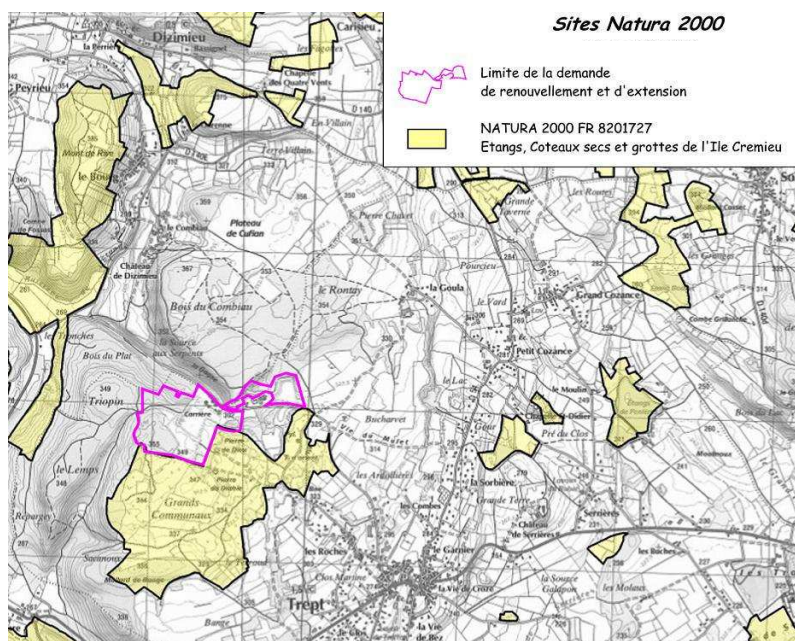
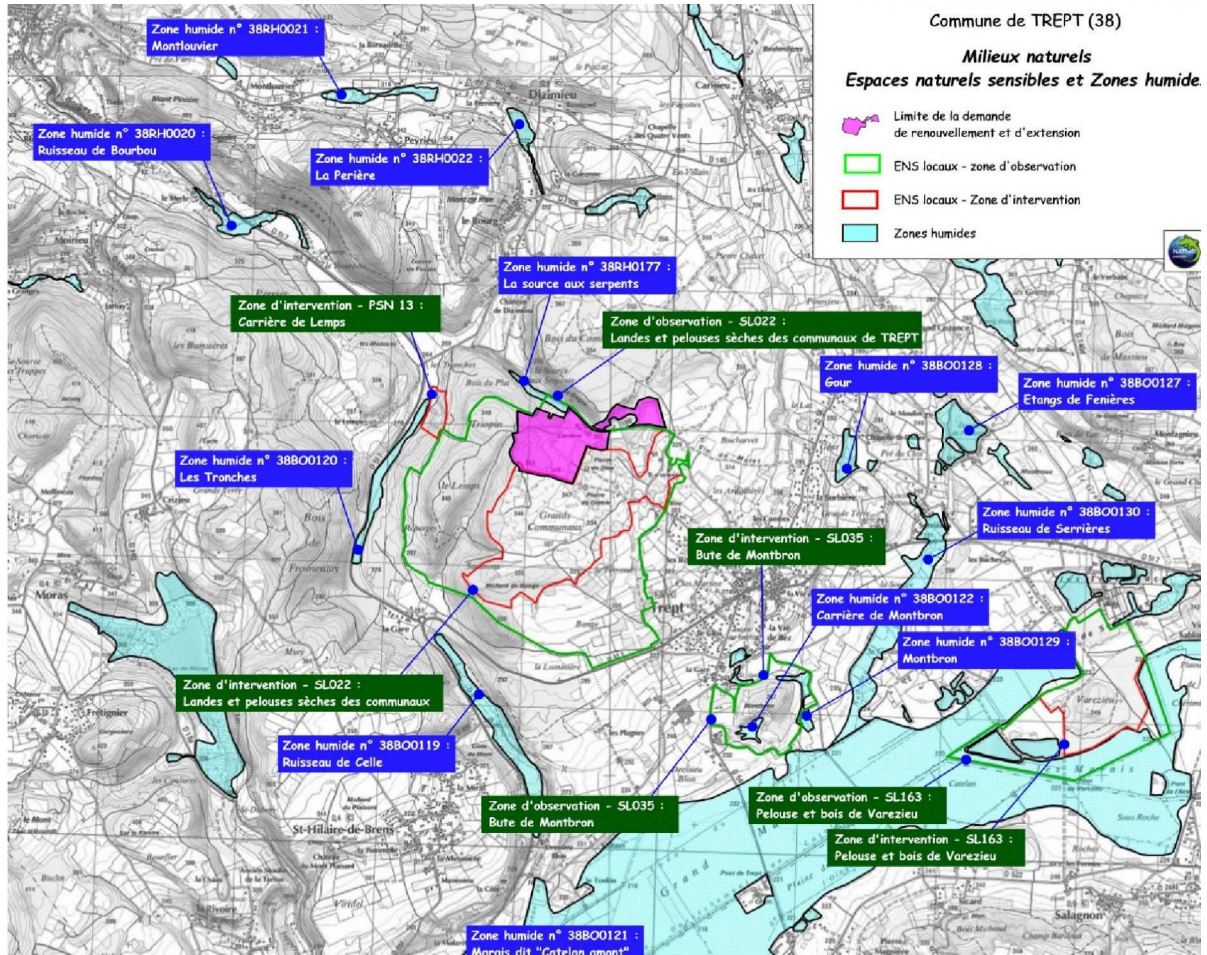




Le site de la carrière est situé dans la zone d'observation de l'Espace Naturel Sensible (ENS) « Les Communaux ».

Il n'y a pas de zone humide dans l'emprise du site.

L'emplacement du projet est situé sur un continuum forestier et un continuum thermique. Un axe de déplacement de la faune est situé à proximité du projet.





### 1.4.2 Habitats

Le site comporte un habitat d'intérêt communautaire : hêtraie calcicole médio-européenne (sur les terrains de l'extension côté « La Gagne »).

Les abords de la zone du projet, sont constitués principalement de boisements, de landes et de zones agricoles.

Le projet impactera une partie de ces types d'habitats (forêts). Compte tenu de l'abondance de ces milieux tout autour du projet cela n'aura pas d'impact sur la trame verte et bleue.

### 1.4.3 Inventaires floristiques

Aucune plante protégée ou menacée nationalement ou localement n'a été recensée sur la zone d'étude.

### 1.4.4 Inventaires faunistiques

79 espèces faunistiques dont 37 protégées au niveau national et 12 d'intérêt communautaire ont été recensées sur la zone d'étude (principalement des oiseaux).

Les espèces recensées sont inféodées aux boisements et aux zones aquatiques et rupestres de la carrière. 17 de ces espèces protégées et d'intérêt communautaire n'ont été observées qu'en dehors de l'emprise du projet.

Les boisements de l'extension présentent peu de potentialité pour accueillir la faune liée aux arbres remarquables (arbres sénescents ou présentant des fissures, cavités, etc.).

## 1.5 ENVIRONNEMENT ECONOMIQUE ET HUMAIN

### 1.5.1 La commune

TREPT est une commune rurale de 15,9 km<sup>2</sup>.

Elle comptait 1 836 habitants au recensement de 2012.

La densité de population est de 115,7 hab/km<sup>2</sup>.

### 1.5.2 Agriculture

La Superficie Agricole Utilisée (SAU) communale est de 748 ha en 2010. La SAU représente en 2010 environ 47 % du territoire communal.

L'activité agricole principale est la polyculture et l'élevage.

Les terrains du projet ne s'inscrivent pas dans un secteur agricole.

### 1.5.3 Monuments historiques

Aucun monument inscrit ou classé ne se trouve à moins de 500 m des terrains du projet.

### 1.5.4 Habitations

L'habitation la plus proche se trouve à 260 m des limites du projet. Il s'agit de l'habitation du lieu-dit « Bucharvet ».

### 1.5.5 Activités

La commune de TREPT compte plusieurs activités touristiques et culturelles. On peut citer : la Chapelle Saint-Didier, le Château de Serrières édifié au XV<sup>ème</sup> siècle, la randonnée à travers le patrimoine naturel de la commune, etc.

Un sentier de randonnée passe en limite de la carrière actuelle, côté « La Gagne ».

Les loisirs d'eau, telle la baignade et la pêche, sont possibles dans plusieurs plans d'eau de la commune.

La chasse est praticable sur la très grande majorité du territoire communal.

### 1.5.6 Accès

Pour la commercialisation des matériaux, la voie communale (chemin de la Gagne) sera empruntée en direction de la RD 140E puis de la RD 517 (comme actuellement). Le village de TREPT ne sera pas traversé par les camions, comme c'est le cas aujourd'hui. Le projet n'engendrera pas une augmentation du trafic routier par rapport à la situation actuelle.

D'après des comptages routiers récents, la RD 517 présente un trafic modéré.

## 1.6 BRUIT

Le niveau sonore ambiant est calme et représentatif d'un milieu rural.

Les activités actuelles sur la carrière sont conformes d'un point de vue sonore à la réglementation ICPE, en limite de propriété et en zone à émergence réglementée.

## 1.7 L'AIR

Le projet est localisé dans un environnement rural éloigné des grands centres urbains.

L'habitat au droit du site est de type dispersé.

La circulation sur la voirie locale est à l'origine d'émissions de particules liées à la circulation automobile.

D'après les mesures de qualité de l'air de la station de Bourgoin-Jallieu (la plus proche du projet) il s'avère que le secteur du projet est, d'une manière générale, faiblement pollué en concentrations de polluants atmosphériques courants.

Cela se confirme par les différents résultats de mesures réalisées dans le cadre du suivi de la carrière actuelle :

- mesures de retombées de poussières dans l'environnement : les résultats montrent que les zones de mesures correspondent à des secteurs faiblement empoussiérés sur lesquels le site de carrière actuel ne semble pas avoir eu d'impact significatif ;
- rejets gazeux au droit des installations de dépoussiérage : les concentrations en poussières rejetées par les installations actuellement en place sont conformes à la réglementation ;
- mesures d'empoussiérage sur le voisinage : l'empoussiérage pour les deux habitations, proches de la carrière actuelle et des activités qui s'y déroulent, est nettement inférieur à la valeur toxicologique de référence ;
- le taux de quartz déterminé dans les poussières est inférieur à 1%

Au droit du site et de ses abords proches, aucune odeur particulière (désagréable ou non) n'a été ressentie.

## 1.8 SANTE PUBLIQUE

Il y a encore peu de données sanitaires permettant de réaliser un état sanitaire initial du secteur concerné par le projet.

Le projet se trouve dans un secteur d'habitat rural dispersé éloigné de toute zone sensible.

Il n'y a pas d'établissement public sensible proche du site du projet.